

Association Rémanence – Projet Humanité(s)

# ÊTRE(S) AU MONDE

EXPOSITIONS-CONCERTS



RÉMANENCE 

# L'ASSOCIATION RÉMANENCE

L'association Rémanence a été créée en 2012 par les artistes Jérôme Delépine et Eric Bourguignon avec la volonté de promouvoir largement la création contemporaine et plus particulièrement les expressions artistiques peu représentées par les Institutions, à savoir la peinture et la sculpture. Loin de créer une nouvelle école, l'Association Rémanence se situe à la croisée des disciplines et est largement ouverte à toutes les facettes de l'Art contemporains : peinture, sculpture, estampe, photo, vidéo, installation, etc.

Rémanence réunit artistes, intellectuels pluridisciplinaires et amateurs d'art autour du projet « Humanité – Regards croisés ». Cette question de l'humanité reste au coeur du travail d'artistes d'aujourd'hui. En les réunissant, Rémanence veut offrir à un large public la possibilité de réfléchir ensemble sur notre condition d'Homme, pour essayer de donner du sens à une époque en pleine mutation. Ce projet riche et ambitieux s'articule autour de trois expositions inaugurées en 2014:

## **2014 : Genèse, de l'aube du Monde à l'humanité.**

Fondation Taylor, du 06/02/2014 au 01/03/2014. Second volet : Auvers-sur-Oise, du 27/09/2014 au 14/12/2014.

## **2016 : Humanité(s) – « Être(s) au Monde ».**

Premier volet du 7 janvier au 25 février, Paris - second volet avril-mai 2016  
Guyancourt (78)

## **2016 : Peur et Espérance.**

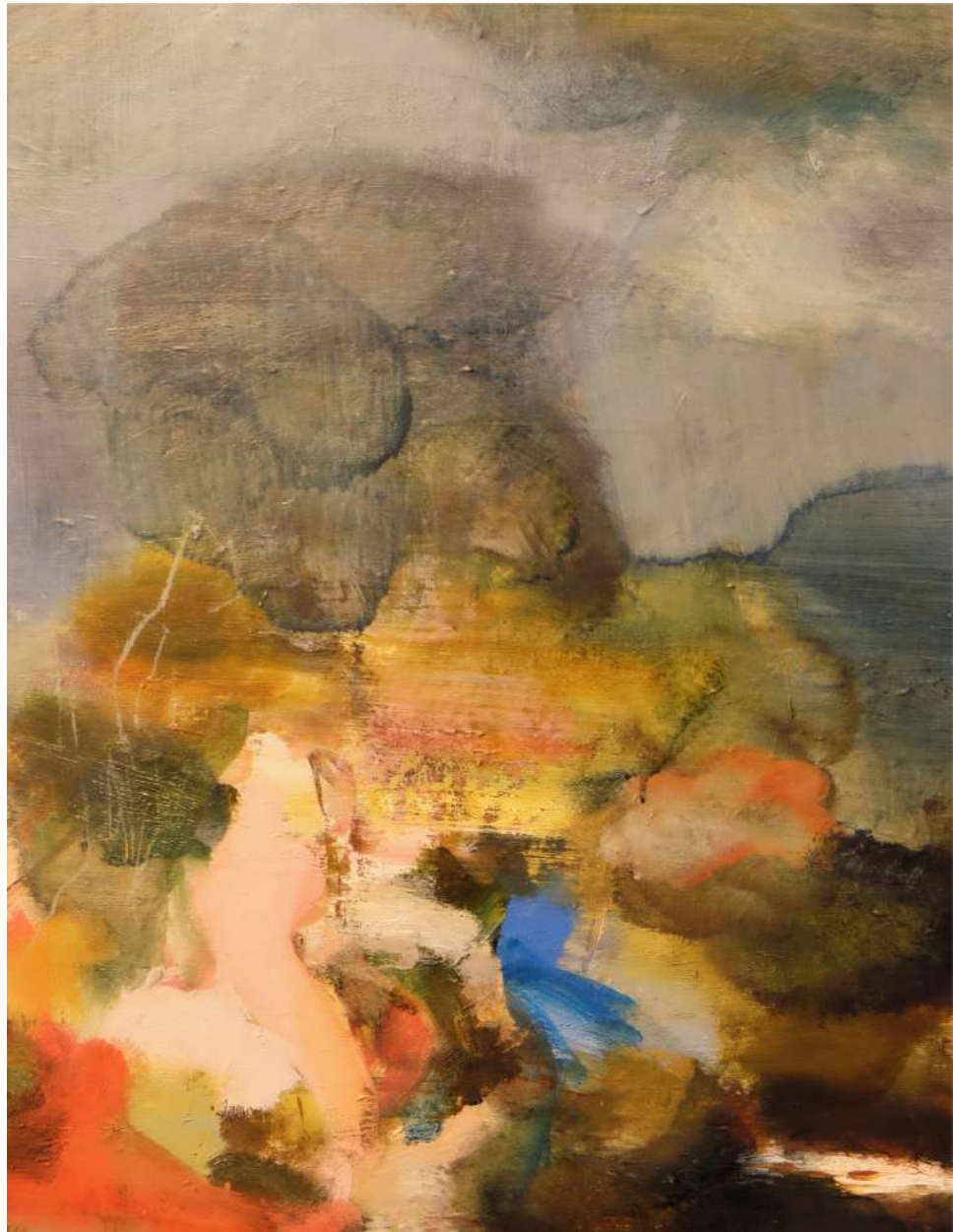
---

Parallèlement à ce cycle, Rémanence a également pour vocation d'organiser des expositions régulières, en partenariat avec des commissaires d'exposition indépendants, des acteurs du monde de l'art, des galeries partenaires ...

# « ÊTRE(S) AU MONDE »

DES EXPOSITIONS, DES CONCERTS, ET UN LIVRE.

Le livre « Être(s) au monde », un dialogue artistique en humanité, prend la suite logique de la réflexion du livre « Genèse », précédemment édité. Ces ouvrages sont au cœur du projet.



## *PARTENAIRES*

---

### **LOFT 19, SUZANNE TARASIÈVE, PARIS**

Cette galerie d'envergure internationale accueillera le projet durant deux mois d'expositions (janvier et février 2016), en nous offrant son expertise, sa visibilité et la possibilité de présenter des œuvres d'artistes mondialement connus.

Pour plus de visibilité des artistes et de compréhension du spectateur, l'exposition sera scindée en deux groupes prenant suite dans le même lieu.

### **FONDATION DE L'ALLIANCE FRANÇAISE**

Liée au ministère des affaires étrangères par contrat pour la promotion de la langue et de la culture française, la Fondation accueillera le spectacle musical de Rémanence le 15 janvier 2016 au sein de son théâtre situé 101 Bd Raspail, Paris. La capacité du théâtre est de 380 spectateurs.

Le lien entre l'exposition et le spectacle musical sera créé par des concerts dans le lieu d'exposition.

### **ESPACE CULTUREL DE GUYANCOURT**

La ville de Guyancourt met à disposition de Rémanence son très bel espace d'exposition et son équipe, avec notamment son savoir faire en terme de médiation culturelle, en avril et mai 2016. Une conférence, des rencontres avec les artistes et des ateliers pour le jeune public trouveront place au sein de l'exposition.

Une relecture du projet « Être(s) au monde » sera proposée, incluant la participation d'autres artistes dans une scénographie différente.

# EXPOSITION COLLECTIVE LOFT 19

---

## « ÊTRE(S) AU MONDE »

**Géraldine Bareille , commissariat d'exposition.**

**Second volet du cycle d'exposition « Humanité(s) – regards croisés, « être(s) au monde » propose un regard sur le thème « Humanité(s) » et s'inscrit dans la continuité de l'exposition Genève (présentée en 2014 à la Fondation Taylor).**

### **Texte (non définitif) de Julien Verhaeghe, critique d'art**

Il s'agit d'interroger avec l'exposition *Être(s) au monde* un mouvement double. En premier lieu, un mouvement intérieur, qui se focalise sur une réalité intime, propre à chaque être, à chaque individu. Quelle est la consistance spécifique de l'homme, non tant au niveau biologique, mais à l'échelle de sa pensée, de sa sensation, de son être ? Qu'est-ce que l'être, finalement, et comment le traduire d'un point de vue plastique ? En second lieu, un mouvement extérieur, ou d'ouverture, qui s'arrête sur le rapport que tout un chacun tisse avec le « monde » ; un monde complexe, multiple et changeant, un monde sculpté par le temps qui passe et nous renvoie à notre finitude certaine. En cela, quelle place notre « être » occupe-t-il face à un monde qui nous préexiste et qui nous survivra ?

Si ces deux élans puisent leurs fondements dans des considérations philosophiques, toutefois, nul besoin d'être philosophe pour s'interroger sur soi et sur son rapport au monde. Bien au contraire, ces questions sont si essentielles qu'il appartient à chacun de se les approprier, dès lors que nous sommes tous des « êtres » éprouvant le monde. Chacun en effet perçoit à sa façon la réalité de son existence, tout comme il expérimente le temps, dans sa chair ou dans son rapport aux autres. Et, dans cette optique, parce que la perception, la sensation et l'expérience sont peut-être les maîtres- mots de notre « être au monde », peut-être revient-il d'autant plus aux artistes de figurer cette tension entre une essence propre à l'homme et ce qui l'environne.

L'exposition *Être(s) au monde* questionne donc l'homme pour ce qu'il a de fondamental. Elle vise à mettre en évidence d'un point de vue plastique des réalités existentielles, des réalités vitales qui prennent l'allure d'une quête picturale ou formelle. En effet, qu'ils soient peintres, sculpteurs ou photographes, chacun des artistes présentés convoque ici peut-être plus qu'ailleurs, un temps bicéphale, celui de la recherche. Ce temps est celui du doute, de l'égarement et de l'incertitude propre à des méditations intimes, mais aussi celui de l'accomplissement, de l'étonnement et de la découverte. C'est précisément cette articulation entre un monde que l'on regarde depuis l'intérieur, et un monde partagé par d'autres qui décrit le fait d'être au monde.

Comme toujours, l'Association Rémanence a à cœur de faire dialoguer au sein des expositions qu'elle présente des langages sensibles et artistiques différents, des artistes émergents et d'autres déjà très reconnus par le monde de l'Art.



# LES ARTISTES

---

## EDWIGE FOUVRY

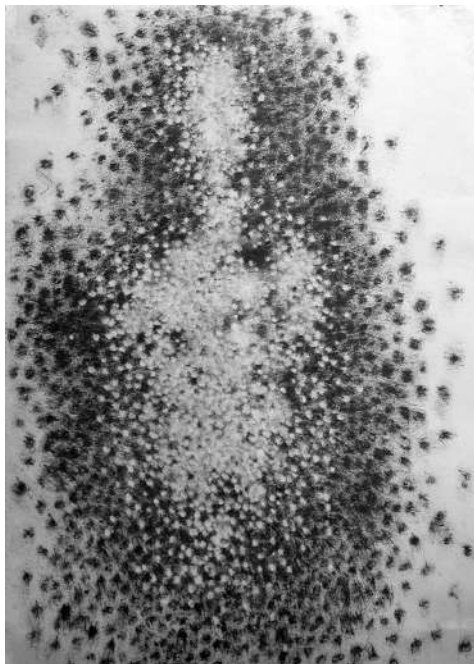


Née en France en 1970, formée à l'Ecole Nationale Supérieure des Arts de La Cambre, la peintre Edwige Fouvry vit et travaille aujourd'hui en Belgique. Ses œuvres, peintures et dessins, ont été exposées en Europe et aux Etats-Unis à de nombreuses reprises. La Dolby Chadwick Gallery à San Francisco lui consacre régulièrement des solo show. Le travail d'Edwige Fouvry est également représenté par la galerie J. Cacciola à New York et la galerie Guido Romero Pierini à Paris. <http://www.edwigeouvry.com>



## PAUL DE PIGNOL

Paul de Pignol est né à Toulouse en 1965. Sculpteur et dessinateur, il a été élève à l'Ecole Nationale Supérieure des Beaux-Arts de Paris dans l'atelier de Pierre Caron. Son travail a fait l'objet de nombreuses expositions personnelles et collectives en France et en Belgique notamment. Les dessins et sculptures de Paul de Pignol ont notamment été présentés à de nombreuses reprises par la galerie Koralewski à Paris. <http://www.pauldepignol.com>



## SAMUEL YAL



Sculpteur et réalisateur, Samuel Yal (né en 1982) vit et travaille à St Cloud. En 2014 il est le plus jeune sculpteur sélectionné pour l'exposition Grandeur de la Haye présentant des sculpteurs français contemporains, organisée par le Musée Beelden aan Zee. Il expose dans différentes galeries et institutions muséales en France et à l'étranger. Réalisateur de films en stop-motion liant sculpture et animation, Samuel Yal réalise en 2009 son premier court-métrage L'Oiseau sélectionné dans de nombreux festivals en France et à l'étranger. Depuis près de 10 ans, Samuel Yal réalise des workshops de cinéma d'animation et invente des projets participatifs. Il a conçu des animations pour le Centre Pompidou, la Cinémathèque française, l'abbaye de Fontevraud, les Beaux-arts de Versailles...Il travaille également comme animateur sur des courts-métrages. <http://www.samuelyal.com/>





## ÉRIC ANTOINE

Né en 1974, Eric Antoine quitte la France à l'âge de 21 ans sur un coup de tête, pour rejoindre un ami dans la ville de New York. Il se prend alors de passion pour la photographie et consacre toute son énergie à explorer les possibilités de la photographie argentique. Quinze années et des milliers de pages de magazines plus tard, sa vie prend un tournant brutal. Eric Antoine choisit la quiétude d'une maison à la campagne, loin du chaos des villes. Animé par un désir d'un retour aux sources, il se consacre à des procédés photographiques anciens,

notamment au collodion humide. Son travail artistique, devenu plus pictural et bucolique, est présenté depuis 3 ans par la Galerie Laurence Esnol à Paris et à fait l'objet d'une exposition monographique au Landskröna Museum en Suède en 2015. <http://www.ericantoinephoto.com>



## JERÔME DELÉPINE



Né en 1977 à Massy, Jérôme Delépine se consacre à la peinture dès 1997, à l'âge de 20 ans.

Son travail est aujourd'hui présenté par plusieurs galeries en France et à l'étranger. En 2012, il crée l'Association Rémanence, collectif d'artistes œuvrant à l'organisation de projets

<http://delepinesurlatoile.over-blog.org>



## *GÉRARD BIGNOLAIS*

Céramiste et sculpteur né à Bourges en 1937, mort à Paris en 2007.

« L'homme est ce que son corps montre, ce qu'on en voit »



## JEAN-PIERRE RUEL



Jean-Pierre Ruel est né à Saint-Etienne en 1970. Il obtient son diplôme de l'Ecole des Beaux-Arts de Lyon en 1993 puis entre aux Beaux-Arts de Paris dans la classe de Vladimir Velickovic. La galerie Aittouarès expose en permanence les oeuvres de Jean- Pierre Ruel depuis 1996, année d'obtention de son diplôme de l'Ecole des Beaux-Arts de Paris.

Récompensé par de nombreux prix dont le 1<sup>er</sup> prix Marin en 1998, le travail de Jean-Pierre Ruel est aujourd'hui représenté dans plusieurs foires internationales. L'artiste travaille aujourd'hui dans le Sud de la France et est représenté en permanence par la galerie Espace 54 à Paris qui lui a notamment consacré un solo show lors de la dernière édition de la foire Art Paris. <http://jpruel.wix.com/jeanpierreruel>





## ÉRIC BOURGUIGNON



Eric Bourguignon vit et travaille dans les Yvelines. Depuis 1997, ses œuvres font l'objet d'expositions personnelles en France et dans le reste de l'Europe. Son travail a notamment été représenté de nombreuses années par la galerie Suzanne Tarasieva.

Eric Bourguignon est un artiste central de l'Association Rémanence. Ses peintures ont ainsi été régulièrement exposées lors d'évènements organisés par le collectif, tels que l'exposition Genèse (Fondation Taylor – Paris – 2014). <http://eric-bourguignon.org>





## FRANÇOIS RÉAU

Artiste peintre et plasticien, François Réau est né en 1978 et travaille à Paris. Formé à l'école d'art appliqué de Poitiers, François Réau est nommé en 2015 au prix FID PRIZE 2015 – International Drawing. Son travail – déjà acquis pas plusieurs collections publiques – a fait l'objet de nombreuses expositions en Europe, aux Etats-Unis, en Chine... François Réau est notamment représenté par la galerie Felli à Paris. En 2015, le Centre d'Art Contemporain de Lille – Lasécu lui consacre une exposition personnelle. <http://www.francoisreau.com>



## EUGÈNE CARRIÈRE

Eugène Carrière, né le 18 janvier 1849 à Gournay-sur-Marne (Seine-Saint-Denis) et mort le 27 mars 1906 à Paris, est un artiste peintre et lithographe symboliste français. Eugène Carrière est l'élève d'Alexandre Cabanel à l'École des beaux-arts de Paris. Il reçoit des commandes pour des peintures qui ornent l'hôtel de ville de Paris et la Sorbonne, ainsi que pour des sujets religieux. Il est l'ami d'Auguste Rodin et d'Antoine Bourdelle, son œuvre a influencé Henri Matisse et Pablo Picasso. Ivan Pokhitonov travaille dans son atelier dans les années 1877-1880. Carrière est également lié à des écrivains dont il exécute les portraits, comme Paul Verlaine, Stéphane Mallarmé, Alphonse Daudet ou Anatole France.

En 1899, il fonde l'« Académie Carrière » où des peintres comme Henri Matisse, André Derain, Jean Puy ou Valentine Val sont élèves. Il est promu officier de la Légion d'honneur en 1900. Eugène Carrière est réputé pour ses clairs obscurs presque monochromes à dominante brune et grise, estompant les formes tout en faisant ressortir les mains et les visages.



## JEAN RUSTIN

Jean Rustin est un peintre français, né le 3 mars 1928 à Montigny-lès-Metz (Moselle) et mort à Paris le 24 décembre 2013. Ses débuts en tant que peintre le place dans le style figuratif. L'aquarelle s'impose alors comme moyen d'expression poétique. Il subsiste quelques-unes de ses aquarelles figuratives représentant des paysages parisiens peints avec une réelle sensibilité.

À partir de 1947, Jean Rustin est rattrapé par la peinture non figurative qui exerce sur lui un certain attrait et telle qu'elle se concevait alors à Paris. Il intègre ce mouvement que l'on qualifiera plus tard d'« abstraction lyrique » et reconnaît une dette à l'égard de l'action painting<sup>1</sup>. De 1959 à 1969, il expose chaque année à la galerie parisienne La Roue. Au terme de cette période, il abandonne petit à petit l'huile pour l'acrylique. En 1971, L'ARC du musée d'art moderne de la Ville de Paris organise une rétrospective de 150 de ses tableaux et aquarelles. Jean Rustin trouve alors sa peinture « trop jolie » et « décorative ». Cette exposition marque profondément sa carrière. À partir de 1971-1972, il mène seul, dans son atelier de Bagnolet un travail de recherche approfondi. Il revient à la figuration dans des décors incertains. La figure humaine s'impose petit à petit comme seul sujet. En 1992, la fondation Rustin est créée à Anvers, et le grand critique britannique Edward Lucie-Smith lui consacre une importante monographie : son travail est rapproché de celui de Lucian Freud. En 2001, la Halle Saint Pierre organise la troisième rétrospective de son travail en France, suivie en 2004 d'une exposition particulière de travaux récents à l'hôtel de ville de Paris. Jean Rustin retrouve un public français. En 2005, le musée Frissiras d'Athènes lui rend un hommage rétrospectif. En 2007, la ville de Legnano (près de Milan) lui dédie une grande exposition rétrospective.

Jean Rustin, « dont l'œuvre puissante avait évolué de l'abstraction lyrique à une figuration sombre » et à la « trajectoire, à rebours des certitudes du modernisme », meurt à Paris dans la nuit du 23 au 24 décembre 2013, à l'âge de 85 ans.



# *SPECTACLE MUSICAL REMANENCE*

*THEATRE DE L'ALLIANCE FRANÇAISE 101 BOULEVARD  
RASPAIL – 75006 PARIS*

## *INTENTION DU SPECTACLE*

Le spectacle prévu dans le projet "Humanité(s)" est en lien direct avec l'exposition, transposé à d'autres médiums. Il sera produit au théâtre de l'Alliance française de Paris. Ce spectacle pluridisciplinaire mélangera à la fois musique d'hier et d'aujourd'hui, filmographie et danse contemporaine.

Quatre artistes principaux, Roula Safar (compositrice-interprète), Jules Matton (compositeur), Samuel Yal (réalisateur) et Juliette Murgier (danseuse), vont allier leurs disciplines pour proposer un spectacle unique en son genre.

La durée du spectacle est de 1h40 (comprenant un entracte).

### **PONTS DU PASSE VERS LE PRESENT (INTERPRETATION)**

Dans le cadre des liens entre passé et présent, Roula Safar, Jules Matton et un quatuor à corde interpréteront des œuvres allant du traditionnel au contemporain.



avec la composition de F-B Mâche

Nous retrouverons ainsi des œuvres traditionnelles comme "Lo fiolaire", chant d'Auvergne de l'époque de la renaissance, "Rossignolet du bois" harmonisé par L. Berio. L'époque baroque sera représentée par Lully avec "l'art d'accord avec la nature" et Frescobaldi "Se l'aura spira" (Les nymphes qui chassent les vents de cruauté). Nous aurons également un programme contemporain, "Maponos", chantée en gaulois.

## RENCONTRE ENTRE TRADITION ET CONTEMPORAIN (COMPOSITION)

Pour le concert "Humanités" Roula Safar propose avec Jules Matton, compositeur, un programme où leurs univers musicaux et poétiques seront mêlés, expressions d'un lien entre le passé et le présent. De la création du monde, du monde de l'antiquité, du renouveau, de l'humanisme, dans des langues parfois disparues de Sumer à la Gaule jusqu'à des

plus récentes telles que le français, les artistes proposeront des compositions d'aujourd'hui, s'inspirant du passé.



Des pièces de Roula Safar telles que « Enuma Marduk », en sumérien/akkadien sur la création du monde d'après les babyloniens, « le jardin d'Alkinoos » (extrait de l'odyssée d'Homère, en grec ancien sur le renouveau perpétuel dans lequel rien ne se corrompt).

## ECHOS DU REEL AU VIRTUEL (IMPROVISATION)

Le spectacle "Humanités" c'est aussi l'alliance entre Jules Matton, Juliette Murgier et la projection du film Noevus de Samuel Yal. Le film sert de support à une improvisation musicale composée en directe, où la musique entre en résonances avec le rythme et l'ambiance du film.

En contrepoint à la projection la danseuse Juliette Murgier évoluera sur scène. Par un jeu de va-et-vient entre la projection sur écran et la scène, la danseuse prendra par moment le relais des mouvements du personnage du film pour venir offrir des moments d'improvisation dansés.



# LES ARTISTES

---

## ROULA SAFAR



Roula Safar, chanteuse lyrique, mezzo-soprano, originaire du Liban, pays pluriculturel et pluriconfessionnel à la croisée de civilisations parfois plusieurs fois millénaires, inscrit sa démarche artistique au-delà des clivages politiques et religieux dans la transversalité.

Elle adapte des chants de genres, cultures et langues différents à ses instruments : guitare et percussions, harmonise des airs de diverses traditions, met des poèmes d'auteurs notamment français : Baudelaire, Eluard... et francophones libanais : G. Schehadé, A. Chédid, V. Khouty-Ghata... en musique ainsi que des textes anciens faisant revivre des langues disparues (sumérien, akkadien, ougaritique...).

<http://roulasafar.wix.com/roulasafar>

## JULES MATTON

Né en 1988 à Paris et formé dès son plus jeune âge à l'école russe auprès du pianiste Valery Sigalevitch, Jules Matton est diplômé de la Juilliard School of Music en composition. Il devient Lauréat compositeur 2015 de la Fondation Banque Populaire, présidée par Philippe Hersant. Il fera ses débuts à Carnegie Hall le 15 novembre 2015 avec la création par l'Ensemble Aeon de son concerto pour clavecin. En décembre 2015.

Jules Matton compose diverses œuvres pour instruments solistes et ensembles de chambre, des musiques de film, notamment pour Arte, ainsi que des musiques de scène, pour le Théâtre 13 et Le Lucernaire. Il travaille en tandem avec le chorégraphe Garth Johnson, avec le peintre et photographe Nicolas Guilbert, l'artiste Marco Bruzzone, le metteur en scène Philippe Calvario (dans le cadre du programme "Villa Médicis Hors les murs"), ainsi qu'avec son frère, le metteur en scène Léonard Matton.

<http://www.julesmatton.com/>



# SAMUEL YAL

Sculpteur et réalisateur, Samuel Yal (né en 1982) vit et travaille à St Cloud. En 2014 il est le plus jeune sculpteur sélectionné pour l'exposition Grandeur de la Haye présentant des sculpteurs français contemporains, organisée par le Musée Beelden aan Zee.

Il expose dans différentes galeries et institutions muséales en France et à l'étranger. Réalisateur de films en stop-motion liant sculpture et animation, Samuel Yal réalise en 2009 son premier court-métrage L'Oiseau sélectionné dans de nombreux festivals en France et à l'étranger.

Depuis près de 10 ans, Samuel Yal réalise des workshops de cinéma d'animation et invente des projets participatifs. Il a conçu des animations pour le Centre Pompidou, la Cinémathèque française, l'abbaye de Fontevraud, les Beaux-arts de Versailles... Il travaille également comme animateur sur des courts-métrages et des séries d'animation pour la télévision.



<http://www.samuelyal.com/>

# JULIETTE MURGIER



Danseuse née en 1987, Juliette Murgier est diplômée de l'université de Paris 8 en art du spectacle. Elle se forme à l'ENSD de Marseille et au CNSMD de Lyon.

Depuis 2006, elle se produit sur différentes scènes françaises comme celle de l'Opéra National de Lyon ou au ballet national de Marseille. Elle travaille avec différentes compagnies comme "Beau Geste", "Infini Dehors/théâtre" ou "Karine Saporta". Elle a été dirigée par Serge Dorny et Frédéric Flamand.

# RÉMANENCE

## RÉFÉRENCES

Ils nous ont fait confiance :

- Darren Baker Gallery, Londres
- Fondation Taylor, Paris
- Mairie du 9<sup>ème</sup> arrondissement, Paris
- Galerie Marie Vitoux, Paris
- Galerie l'Œil du Prince, Paris
- Galerie Aittouarès, Paris
- Galerie Raymond Dreyfus, Paris
- Galerie Guigon, Paris
- Galerie Koralewski, Paris
- Galerie Linz, Paris
- Galerie Schwab Beaubourg, Paris
- Galerie Au-Delà des Apparences, Annecy
- Fond Gillet, Paris
- Fondation Zao Wou Ki, Suisse
- Galerie d'Art Contemporain, Auvers-sur-Oise
- Mairie d'Auvers-sur-Oise
- Le Grand Cercle, Eragny
- Le Delarge, dictionnaire des artistes contemporains
- Gattegno beaux-arts Paris
- La Hune, librairie Flammarion, Paris

Ils parlent de nous :

- La Gazette de Drouot
- Boum Bang
- Saisons de culture
- Artension

# ASSOCIATION RÉMANENCE

---

## CONTACTS

Jérôme Delépine – Association Rémanence  
delepinejerome@neuf.fr  
+33 (0)6 73 67 30 50

Géraldine Bareille – Commissaire d'exposition  
[geraldinebareille@gmail.com](mailto:geraldinebareille@gmail.com)  
+ 33 (0)7 85 49 03 20



Association Rémanence  
21 rue Pasteur 95 830 Cormeilles-en-Vexin  
Site : [www.associationremanence.com](http://www.associationremanence.com)  
Page Facebook : /Association Rémanenc  
SIRET 788 955 862 00016  
SIREN 788 955 862  
RNA W953004097  
Code APE 9003 A

*Association loi de 1901, pour la promotion d'artistes émergents, la contribution à la connaissance d'artistes disparus, l'édition, les concerts, les rencontres interdisciplinaires et l'ouverture à un large public de nos actions.*